

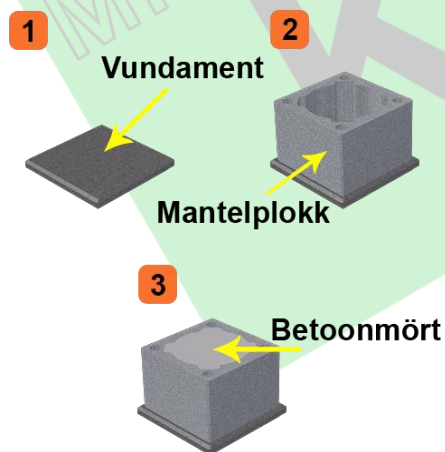
Paigaldage lõõrid äärmiselt hoolikalt, sest see tagab süsteemi pikaajalise ja laitmatu toimimise.

Enne suitsulõõri paigaldamist peavad olema teada ülevaatuskolmiku asukoht ja ühenduskolmiku kõrgus. Ventilatsioonišahtiga plokkide kasutamise korral on tarvis kindlaks määrata ventilatsiooniava kõrgus. Staatilise püsivuse tagamise vajaduse korral võib lõõri varustada sarrusega.

1. Suitsulõõr paigaldatakse eelnevalt ette valmistatud betoonvundamendile.
2. Plokid ühendatakse üksteisega müürimördi abil.
3. Müürimört pannakse ploki servale (ventilatsioonikanalid ja mineraalvatt ei tohi mördiga kokku puutuda).
4. Keraamilised torud ühendatakse spetsiaalse hermeetikuga/liimiga. Torude ühenduspinnad peavad olema enne ühendamist puhtad ja tolmuvabad.
5. Kondensaadikogur ühendage kanalisatsiooniga.

Paigaldamistööde ajutise katkestamise korral tuleb lõõr kinni katta.

1 Sokli ettevalmistamine

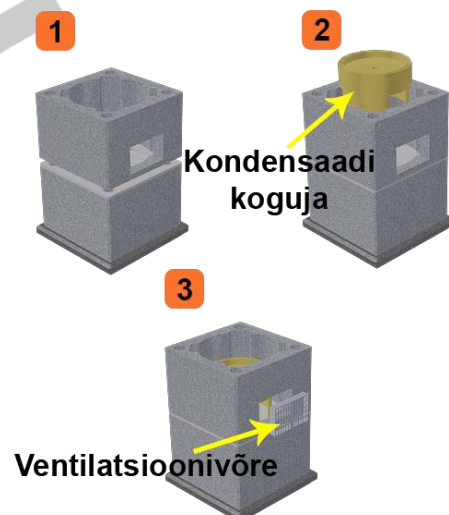


1. Paigaldage isolatsioonimaterjal;
2. Kujundage betoonist või tellistest 20...30 cm laiune sokkel;
3. Selle asemel võib täita esimese ploki betooniga.

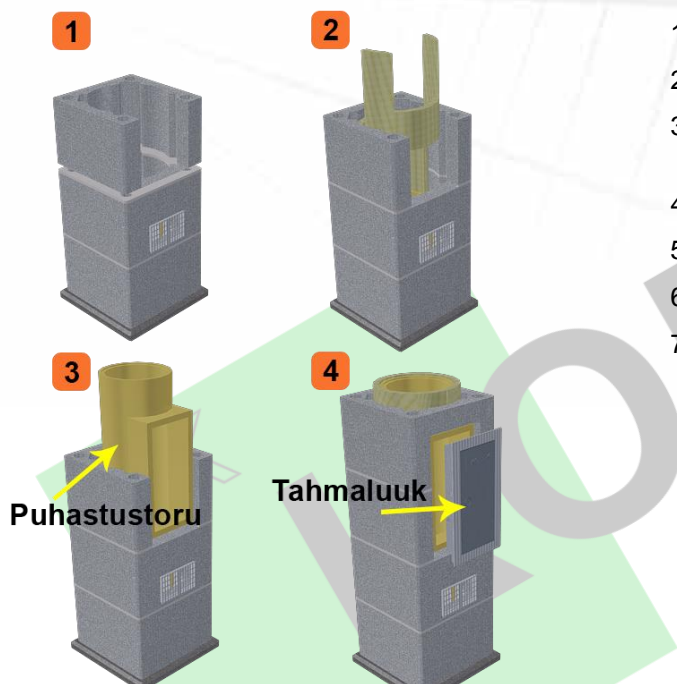
Lõõri jalami ettevalmistamine

2

1. Märkige šablooni abil ploki seina vajaliku avause piirjooned;
2. Lõigake ploki alumises osas välja tähistatud avaus ja paigutage sellesse võre;
3. Paigaldage plokk mördi abil soklile ja asetage ploki sisse kondensaadikogur. Asetage kogur mördile ja suunake selle toru avause poole.
4. Paigutage ploki sisse pool mineraalvatti ja lõigake selle serv ploki servaga ühetasaseks. Ülejäänud vatt pange teisele poole ja lõigake samuti ploki servaga ühetasaseks.



3 Ülevaatuskolmiku paigaldamine



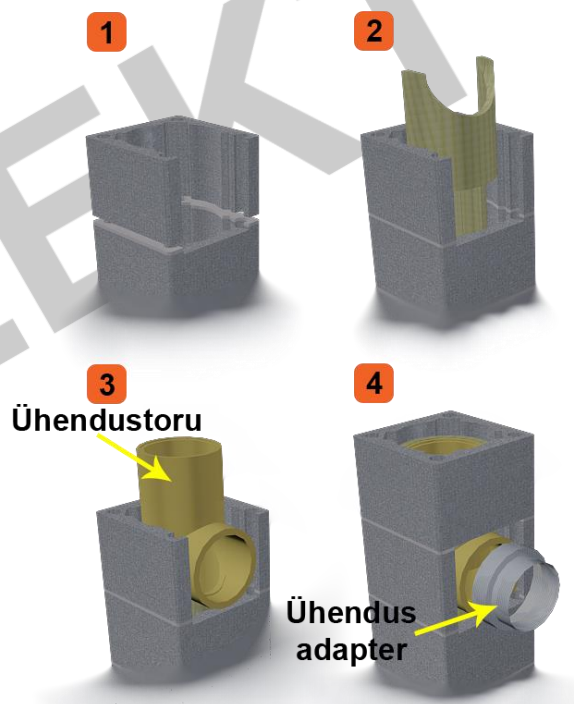
1. Märkige šablooni abil ploki seina vajaliku avause piirjooned;
2. Lõigake nurklühvimismasinaga plokki avaus;
3. Mineraalvatt asetage ploki sisse ja lõigake see nii, et vatt ei sulgeks ventilatsiooniavausi;
4. Kandke kondensaadikoguri puhastatud servale liimi;
5. Paigaldage ülevaatuskolmik;
6. Pange teise ploki mineraalvatt;
7. Paigaldage mineraalvatiga plokk müürisegu abil esimesele plokile.

Ühenduskolmiku paigaldamine

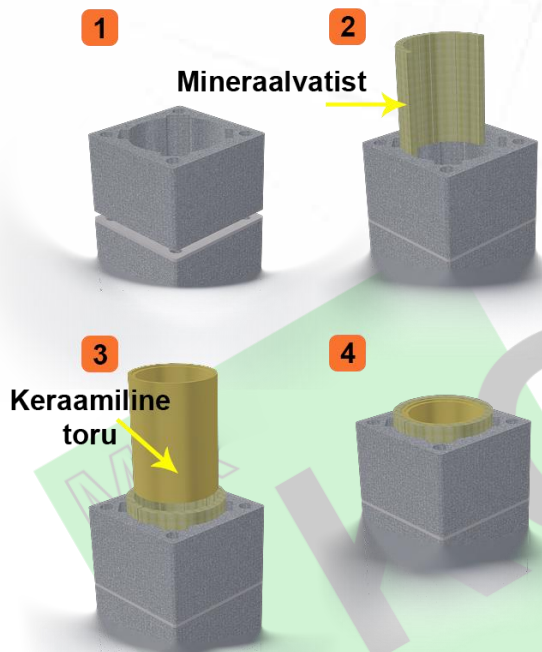
4

1. Märkige šablooni abil ploki seina vajaliku avause piirjooned;
2. Paigaldage avausega plokk müürimördi abil plokile;
3. Mineraalvatt asetage ploki sisse ja lõigake see nii, et vatt ei sulgeks avausi;
4. Kandke puhastatud servale liimi;
5. Pange kolmik avause ja kõrvaldage liimi ülejäägid;
6. Asetage järgmisele plokile mineraalvatti ja paigaldage plokk müürimördi abil;

Kolmiku ühendamiseks on vajalik spetsiaalne vahetükk ja mitte mingil juhul ei tohi sellega ühendada tavalist hülssi!



5 Lõõri tavaline kokkupanemine



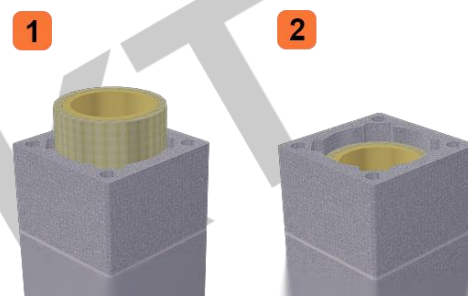
1. Paigaldage plokid müürimõrdi abil üksteise peale;
2. Pange mineraalvatist osade kaupa ploki sisse;
3. Kandke toru puhastatud ja niisutatud servale liimi;
4. Asetage lõõri keraamiline toru.

Jätke kokkupanemist samas järjestuses kuni lõõri ülemise otsani.

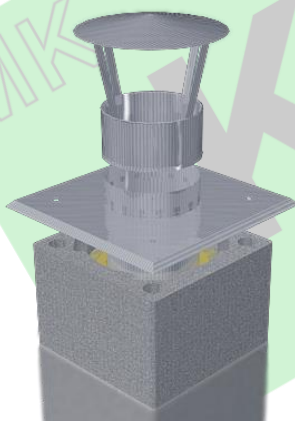
Ülemise otsa valmistamine

6

1. Viimasel plokil peab mineraalvatist olema lühem;
2. Lühendage viimast toru enne paigaldamist nurklihvija abil;
3. Kandke puhastatud ja niisutatud toru servale liimi;
4. Asetage ploki keraamiline toru;
5. Paigaldage plokile müürimõrdi abil katteplaat.



7 Otsapaketi paigaldamine



1. Kinnitusklamber asetatakse ploki kinnitusavasse;
2. Kinnitusklamber peab ploki pinnast 1 cm välja ulatuma;
3. Plokile asetatakse otsapakett, mis kinnitatakse poltidega.



**Ä r g e p ö l e t a g e
t a h m a !**